

# Acted Tchad

## Profilage du Site d'accueil temporaire d'Adré

Département d'Assounga, Province du Ouaddai, Tchad  
Rapport d'enquête  
Mars 2024



Financé par  
l'Union européenne  
Aide humanitaire

# Profilage du Site d'accueil temporaire d'Adré

## Table des matières

Résultats clés.....	3
Introduction.....	4
Méthodologie.....	5
Démographie et vulnérabilités.....	6
Besoins primaires .....	7
Aires d'Origine et Intentions de Départ.....	8
Gestion du Site (CCCM) .....	9
Eau et Assainissement (WASH).....	10
Abri et Articles Ménagers Essentiels.....	11
Sécurité Alimentaire.....	12
Environnement.....	13
Protection et Education.....	13
Santé.....	14
Conclusions.....	15
Annexe I : Outil d'évaluation quantitative.....	16
Annexe II : Trame de questionnement des <i>focus group discussions</i> (FGD).....	19
Annexe III : Organigramme de la structure de gouvernance du site d'Adré.....	21
Annexe IV : Matrice 4W des acteurs opérant sur le site d'Adré.....	22

## Liste des Tableaux :

Tableau 1: Tableau récapitulatif de la méthodologie utilisée .....	5
Tableau 2: Répartition des zones par population et Cheikhs (source : Cheikhs)....	6

## Liste des Graphiques :

Graphique 1: Déségrégation par âge de la population (source: UNHCR).....	6
Graphique 2: Graphique 2: Type de vulnérabilités.....	7
Graphique 3: Besoins primaires des ménages.....	7
Graphique 4: Raisons principales des ménages pour s'installer au Site d'Adré .....	8
Graphique 5: Temps d'attente aux points d'eau.....	10
Graphique 6: Les principaux besoins en articles ménagers indiqués par les ménages.....	11
Graphique 7: Proportion des ménages qui estiment que la quantité de vivres reçue est suffisante.....	12
Graphique 8: Equipements de cuissons les plus répandus sur le site.....	13
Graphique 9 : Proportion des enfants issus des ménages ne fréquentant aucune structure éducative .....	14

## Liste des Cartes :

Carte 1: Mise à jour des arrivées du Soudan au 03 mars 2024 (Source: UNHCR).....	3
Carte 2: Carte de référence du Site d'Adré (source: MSF Suisse) .....	5

## Liste des Photos :

Photo 1: FGD dans la zone Ouest, 23 février 2024.....	5
--	---

# Profilage du Site d'accueil temporaire d'Adré

## Résultats clés

Ce rapport présente les principales conclusions de l'enquête multisectorielle de profilage du site d'accueil temporaire d'Adré, menée entre le 22 et le 27 février 2024, par les équipes GSAT (Gestion de Site d'Accueil Temporaire) d'Acted, en support à la CNARR (Commission Nationale d'Accueil de Réinsertion des Réfugiés et Rapatriés), agence gouvernementale du Tchad en charge de la gestion et de l'administration du site d'informer la communauté humanitaire sur les besoins et gaps en assistance pour mieux planifier la réponse et la rendre plus efficiente. et avec le soutien d'ECHO. L'objectif de cet exercice est Pour plus de détails sur la méthodologie et les conclusions de l'enquête, se référer au rapport complet dans les pages suivantes. La section ci-dessous présente seulement un résumé des conclusions clés.

## Sécurité Alimentaire et Moyens de Subsistance

- 92% des ménages dépendent principalement de l'assistance alimentaire, indiquant une forte dépendance à l'aide humanitaire.
- 19% des ménages seulement estiment que la quantité de nourriture reçue est suffisante pour couvrir les besoins mensuels.

## Eau, Hygiène et Assainissement (WASH)

- Existence de 355 blocs de latrines fonctionnelles ; or 34% sont pleines et nécessitent une vidange urgente.
- 18% des ménages pratiquent la défécation à l'air libre en raison de l'insuffisance des installations sanitaires.

## Protection et Éducation

- 17% des ménages ont signalé la présence d'incidents de protection majeurs sur le site au cours des deux semaines précédente l'enquête, notamment de braquage et de violence domestique.
- 92% des enfants ne fréquentent aucune structure éducative, soulignant un déficit critique dans l'accès à l'éducation.

## Abris et Articles Ménagers Essentiels

- Absence de distribution de tentes ou de bâches plastiques par les partenaires humanitaires.
- 70% des ménages rencontrent des problèmes liés à leur logement, notamment en termes d'adéquation et d'intimité.

## Marchés et Accès aux Biens

- 68% des ménages reconnaissent l'existence de marchés alimentaires, mais 42% ne trouvent pas tous les produits nécessaires.
- Les produits qui manquent le plus incluent le riz, la farine et le sucre.

## Relocalisations

- 64% des ménages sont favorables à la relocalisation vers les sites aménagés à condition que les services de bases soient fournis sur ses sites.
- Le processus de planification et de communication envers les réfugiés doit être amélioré comme souligné par 60 % des ménages qui disent ne pas avoir été informé jusqu'à l'heure.

## Engagement Communautaire et Systèmes de Plaintes

- 54% des ménages sont au courant des réunions communautaires.
- Une connaissance limitée (15%) du système de gestion des plaintes indique un besoin d'améliorer la communication et l'engagement communautaire.

# Profilage du Site d'accueil temporaire d'Adré

## Introduction

Depuis le début du conflit au Soudan le 15 avril 2023 entre les forces armées soudanaises (FAS) et le Forces de soutien rapide (FSR), le Tchad a accueilli plus de 559 500 réfugiés et retournés en provenance du Darfour, franchissant plus de 32 points d'entrée le long de sa frontière orientale. Ces nouveaux arrivants sont principalement issus des communautés Massalites, fuyant les violences au Darfour.

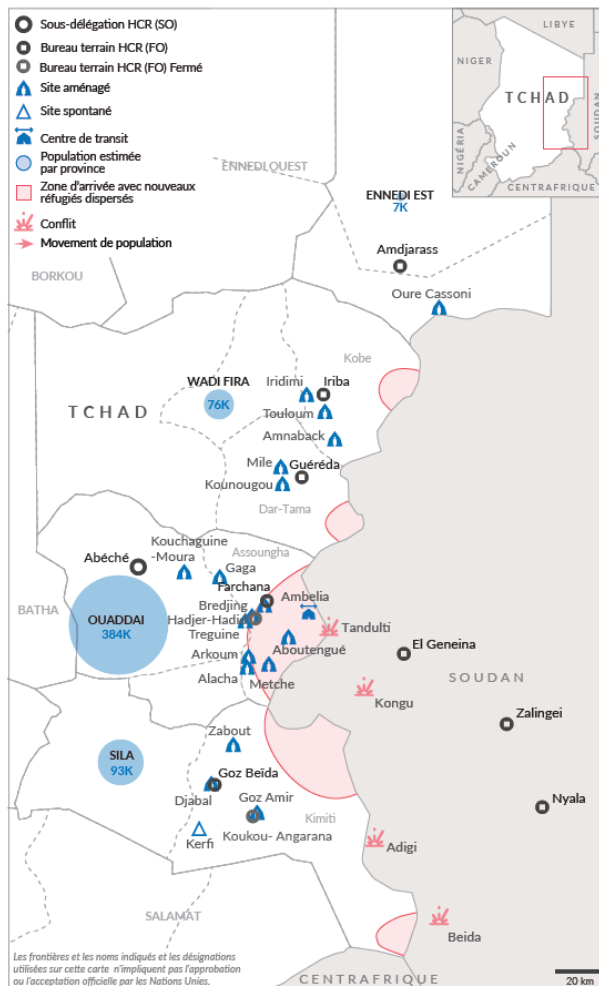
69% de ces réfugiés se sont établis dans la province de Ouaddaï, répartis entre des zones de transit/sites d'accueil temporaires et des camps aménagés, organisés par la CNARR et le UNHCR. En outre, un nombre significatif de réfugiés a trouvé refuge dans le **site d'accueil informel et temporaire d'Adré (population estimée par les leaders communautaires à 102 787 personnes, estimation UNHCR à 120 762 personnes)**.

Dès le début de l'afflux, les acteurs humanitaires travaillent en soutien au gouvernement tchadien et autorités locales pour fournir une assistance vitale et des services de protection aussi bien dans les sites d'accueil spontanés que dans les extensions de camps existants et les nouveaux camps.

Une stratégie de relocalisation a été mise en place pour assurer que les réfugiés et les rapatriés soient installés en sécurité loin de la ligne frontalière dans des sites offrant une gamme de services. À ce jour, sous la direction du gouvernement et du UNHCR, 45 % des nouveaux arrivés ont été relocalisés des sites d'arrivée spontanés vers des établissements établis. Une phase de relocalisation vient de s'achever à Adré avec plus de 50 000 personnes transférées vers le nouveau site d'Allacha. Une nouvelle phase est en préparation vers l'extension du camp de Farchana.

En parallèle, de nouvelles arrivées continuent à Adré. En moyenne, 200 à 300 personnes traversent quotidiennement le point d'entrée de la frontière. Étant donné la persistance du conflit au Soudan, le gouvernement tchadien estime que le nombre de nouvelles arrivées au

Carte 1: Mise à jour des arrivées du Soudan au 03 mars 2024 (Source: UNHCR)



Tchad pourrait atteindre 910 000 d'ici la fin de 2024. L'accès aux services de base et à l'assistance vitale reste difficile pour les nouveaux réfugiés et retournés d'Adré, tandis que des capacités d'accueil supplémentaires sont développées par le gouvernement et la communauté humanitaire dans les nouveaux établissements établis. La sécurité et la protection sur le site informel sont également un problème, en particulier la nuit, où les vols, les violences basées sur le genre et l'utilisation d'armes à feu sont régulièrement signalés.

# Profilage du Site d'accueil temporaire d'Adré

## Méthodologie

L'objectif principal de cette évaluation était de dresser un profil des conditions de vie, de l'accès aux services et des besoins prioritaires des réfugiés résidant dans le site d'accueil temporaire d'Adré, dans le département de l'Assoungba, Province du Ouaddaï. Pour ce faire, une méthodologie combinant des approches quantitatives et qualitatives a été adoptée.

### Collecte de données quantitatives

Un questionnaire structuré (disponible dans l'Annexe I) a été déployé, ciblant un total de 110 ménages réfugiés à l'aide de smartphones et de l'application Kobo Collect. Cette approche a permis de recueillir des données représentatives, avec une marge d'erreur de 10 % et un niveau de confiance de 90 %. Quatre équipes d'enquêteurs, composées de 20 membres au total, ont été déployées en fonction de la densité démographique de chaque zone du site, réalisant les enquêtes le 24 février, après avoir bénéficié d'une formation de deux jours. Un échantillonnage aléatoire a été élaboré à partir des données de population fournies par l'UNHCR, et les répondants étaient tenus de présenter leur numéro d'identification UNHCR pour éviter les doublons dans la collecte de données. Les ménages ont été sélectionnés de manière aléatoire, les enquêteurs se déplaçant selon une direction prédéfinie et collectant les données de chaque cinquième ménage rencontré sur le chemin.

Photo 1: FGD dans la zone Ouest, 23 février



### Collecte de données qualitatives

Douze sessions de focus group discussions (FGD) ont été organisées entre le 22 et le 27 février 2024, touchant approximativement 120 participants répartis dans les quatre zones du site. Les questions directrices sont détaillées dans l'Annexe II. Des groupes constitués de jeunes, de femmes et d'hommes ont été formés afin de contextualiser et expliciter davantage les données quantitatives recueillies au niveau des ménages. Pour enrichir et compléter les résultats, des données et des sources complémentaires ont été recueillies par les équipes GSAT d'Acted en charge de soutenir la CNARR dans la gestion du site, incluant la cartographie des Cheikhs et des Comités de gouvernance présents sur le site, les audits de sûreté, et le recensement des personnes à besoins spécifiques (PBS). De plus, des entretiens ont été menés avec des informateurs clés, y compris des représentants du gestionnaire de site la CNARR (Commission Nationale d'Accueil de Réinsertion des Réfugiés et Rapatriés), ainsi que le personnel des Nations Unies et des ONG actives à Adré, afin d'approfondir la compréhension de certaines dynamiques spécifiques identifiées lors de l'analyse quantitative. Enfin, une observation directe a été intégrée lors de l'évaluation des sections abri, WASH et environnement, où les enquêteurs ont noté les types d'abris, les contenants d'eau et les foyers observés dans les ménages. Les données GIS et d'infrastructures ont été collectées par MSF Suisse.

Tableau 1: Récapitulatif de la méthodologie utilisée

Zone	# enquêtes ménage	FGD
Nord	37	3
Ouest	21	3
Est	31	3
Sud	21	3

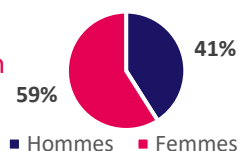
# Profilage du Site d'accueil temporaire d'Adré

## Démographie et Vulnérabilités

### Démographie du site

D'après les dernières données de Haut-Commissariat pour les Réfugiés (UNHCR), agence onusienne en charge de la coordination et enregistrement sur les sites aménagés et les sites d'accueil temporaire, **120 762 personnes** sont enregistrées actuellement sur le site d'Adré.<sup>1</sup>

**Graphique 1: Déségrégation par âge de la population (source: UNHCR)**



Lors de la récente distribution alimentaire effectuée par Acted entre le 24 février et le 5 mars 2024 avec le Programme Alimentaire Mondial (PAM), un total de 135 340 personnes, 28 201 ménages ont été assistés.

Du côté de la communauté, les 42 chefs et leaders du site estiment la population à **102 787 personnes réparties en 18 232 ménages, soit une moyenne de six individus par ménage** (voir détails dans le chapitre sur la Gestion du site, page 9). La répartition démographique est la suivante : la zone Nord est la plus peuplée, comptant 38 832 habitants, suivie de la zone Ouest avec 28 414 habitants, de la zone Sud avec 19 147 habitants, et enfin de la zone Est avec 16 394 habitants. La distribution des ressources suit cette répartition démographique, comme l'indique le tableau ci-après :

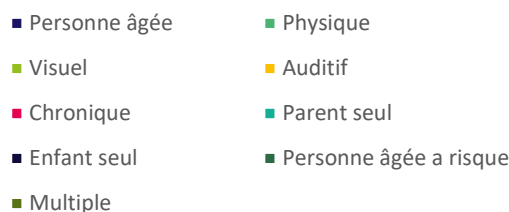
**Tableau 2: Répartition des zones par population et Cheikhs (source : Cheikhs)**

Zone	# de Cheikhs	# d'individus
Nord	17	38 832
Ouest	12	28 414
Est	8	19 147
Sud	5	16 394

### Vulnérabilités

Entre le 3 et le 7 mars 2024, l'équipe GSAT d'Acted a mené une enquête pour identifier les Personnes à Besoins Spécifiques (PBS) résidant sur le site d'Adré. Cette enquête s'est articulée en trois étapes : initialement, les Comités de Protection établis dans chaque zone du site (voir détails dans le chapitre sur la Gestion du site, page 9) ont fourni une liste des individus identifiés comme PBS par la communauté. Sur la base de cette liste, l'équipe d'Acted a ensuite visité chaque foyer pour collecter les données relatives aux types de vulnérabilités et aux contacts à l'aide de l'outil Kobo Collect **visitant un total de 3 453 ménages accueillant des PBS**. La troisième étape (en cours) consiste à croiser ces données avec celles collectées par d'autres acteurs de la protection afin de créer une liste actualisée des PBS. Ainsi, des actions de support plus ciblées, de référencement et de suivi pourraient être menées par les équipes d'Acted et tous les partenaires présents sur le site.

**Graphique 2: Type de vulnérabilités**



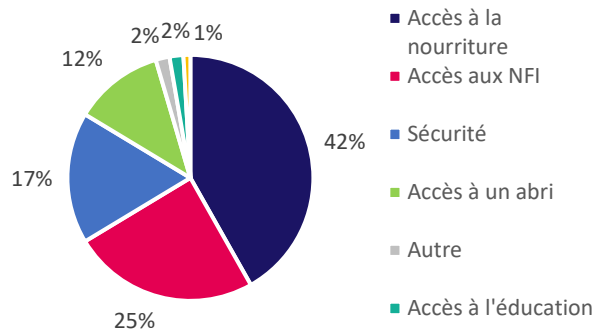
# Profilage du Site d'accueil temporaire d'Adré

## Besoins Primaires

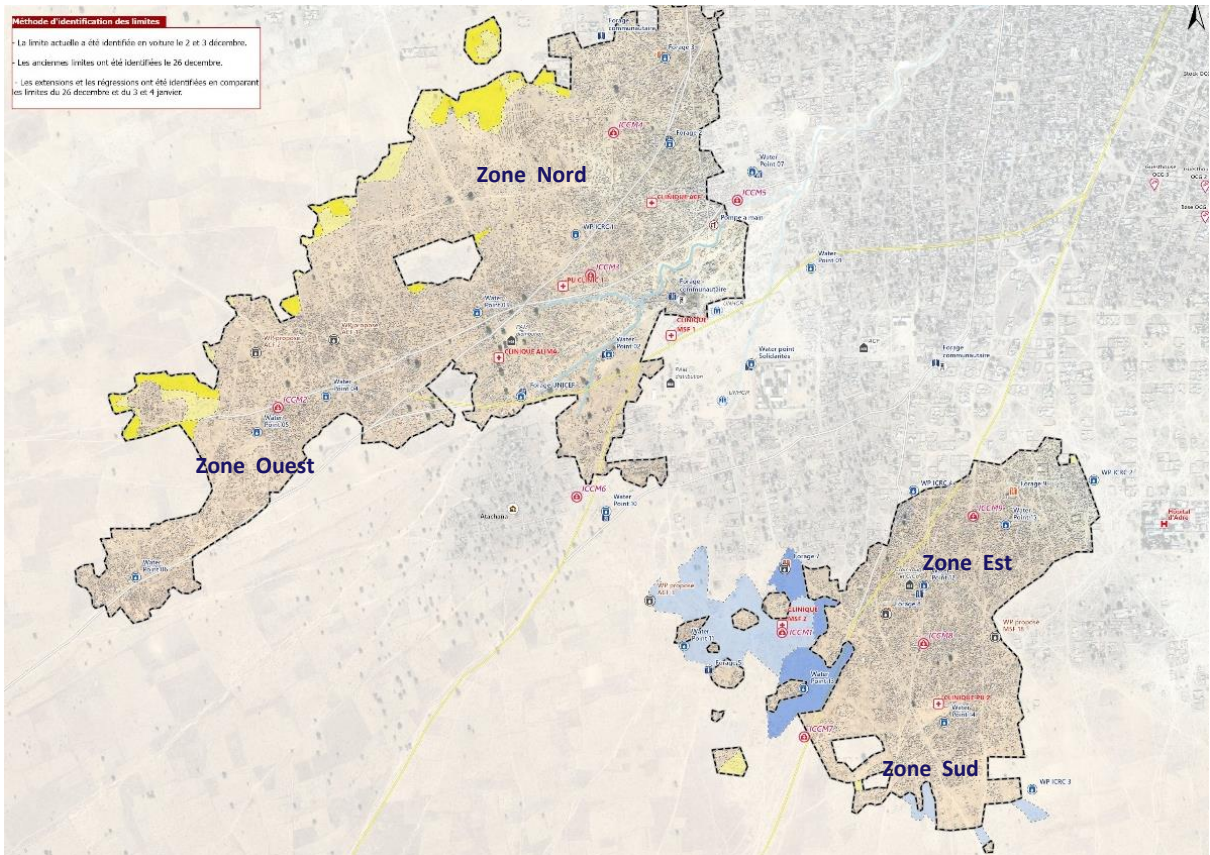
Le plus grand besoin affectant la vie des ménages interrogés sur le site d'Adré est **l'accès à la nourriture**, mentionné par 42 % des répondants. Ce chiffre met en évidence un accès restreint aux ressources nécessaires pour acquérir des denrées alimentaires sur le marché, ainsi qu'une dépendance marquée à l'égard de l'assistance humanitaire pour répondre à leurs besoins alimentaires. Le deuxième besoin le plus pressant concerne **les articles non alimentaires (NFI)**, souligné par 25 % des ménages. Ce besoin, combiné à celui de l'accès à un abri adéquat, relevé par 12 % des ménages, illustre clairement comment l'insuffisance de soutien de la part des partenaires humanitaires dans ce domaine affecte significativement la qualité de vie des résidents du site.

Enfin, la **sécurité** représente le **troisième besoin principal**, évoqué par 17 % des ménages interrogés. Il est important de noter que cette préoccupation semble davantage liée à la situation sécuritaire prévalant au Soudan qu'aux conditions internes du site.

Graphique 3: Besoins primaires des ménages



Carte 2: Carte de référence du Site d'Adré (Source: MSF Suisse)



# Profilage du Site d'accueil temporaire d'Adré

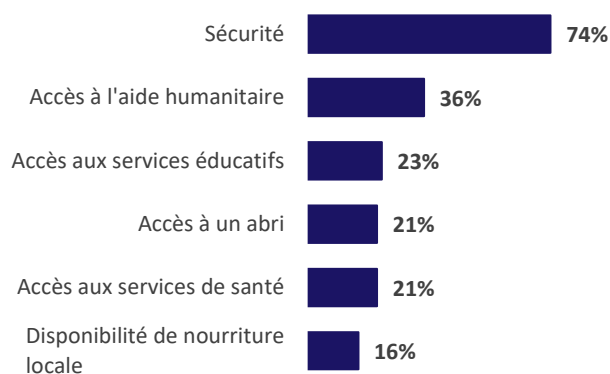
## Aires d'Origine et Intentions de Départ

### Aires d'Origine et Arrivée au Tchad

À l'exception d'un ménage de retournés tchadiens, l'ensemble des ménages interrogés sont de nationalité soudanaise, principalement de groupes ethniques **Massalite (66 %)**, suivis par les Eranga (13 %) et les Zaghawa (5 %). **Plus de la moitié (55 %) attendent l'arrivée d'autres membres de leur famille**, ce qui corrobore les données des organisations humanitaires qui signalent une moyenne de 200 nouvelles arrivées par jour à la frontière entre El Geneina et Adré.

La majorité des réfugiés du site d'Adré proviennent **d'El Geneina (40 %)**, capitale de l'Ouest Darfour, située à quelque 30 kilomètres de la frontière tchadienne. D'autres viennent de **Kerenik (24 %) et d'Ardamata (10 %)**. A noter qu'avant le conflit, la région d'El Geneina abritait déjà plusieurs sites de personnes déplacées internes, hébergeant entre 100 000 et 200 000 individus, tout comme Kerenik avec 120 000 résidents<sup>2</sup>. Comme expliqué par les leaders communautaires, nombreux sont ceux qui, face à l'escalade du conflit, ont d'abord cherché refuge dans des centres temporaires à El Geneina avant de franchir la frontière à la recherche de sécurité.

Graphique 4: Raisons principales des ménages pour s'installer sur le Site d'Adré



## Intentions de départ et relocalisations

Concernant les intentions de départ, 25 % des ménages interrogés envisagent de partir définitivement, avec une majorité prévoyant de le faire dans le mois suivant. Alors que 43 % espèrent partir bientôt, **32 % prévoient de rester sur le site de manière indéfinie ou n'ont pas l'intention de partir.**

Ces données corroborent les perspectives de ménages **désireux d'être relocalisés dans des sites aménagés par la CNARR et le HCR, avec 64 % exprimant leur faveur, contre 30 % d'opposition** et 6 % d'indécision. La quête de sécurité (74 %) et la nécessité d'assistance humanitaire (36 %) constituent les principaux motifs pour les personnes en faveur de la relocalisation. **Inversement, près de la moitié (45 %) des individus réticents à la relocalisation évoquent la proximité du site actuel avec leur région natale et les ressources de subsistance disponibles dans leur pays d'origine.**

Les résultats des FGD fournissent des éclaircissements sur les motifs incitant les ménages à accepter ou refuser la relocalisation, une décision qui semble également influencée par l'âge. De manière générale, les ménages sont ouverts à la relocalisation vers un site aménagé, pourvu que les services et standards essentiels soient en place. Toutefois, comme cette condition n'est pas toujours remplie, les FGD ont mis en lumière le problème des ménages ayant été relocalisés puis retournés à Adré à cause de l'insuffisance des services de base tels que le logement, l'accès à l'eau et les soins de santé dans les nouveaux sites. **Contrairement aux adultes, les jeunes filles et garçons participants aux FGD, sont nettement contre la relocalisation en raison de la perte potentielle d'opportunités de gagner leur vie** (telles que le lavage de vêtements, la cuisine, la fabrication de briques, la vente de produits, etc.). Ils mettent en avant l'éloignement des camps par rapport aux centres urbains et leur isolement, soulignant leur désir de rester à proximité d'Adré pour poursuivre et développer

# Profilage du Site d'accueil temporaire d'Adré

des activités lucratives, une option limitée dans un site aménagé.

**Le manque de planification et partage d'informations par rapport aux relocalisations est un problème majeur** ressorties dans l'enquête ménages et aussi dans les FGD. **60 % des ménages disent ne pas avoir été informés** du processus de relocalisation, de la procédure pour y être éligible, des conditions de transport et de prise en charge ainsi que des conditions d'accueil et services disponibles dans les sites aménagés. Les participants aux FGD de la zone sud ont critiqué le défaut de communication et le consensus autour des relocalisations, notant que les ménages sont souvent informés le jour même, suggérant une nécessité de planification préalable. Les jeunes et les femmes de la zone Nord ont exprimé des préoccupations concernant les conditions de transport surpeuplées et un déficit d'informations, tandis que les hommes de la zone Sud ont signalé des dommages sur leurs biens durant le transport.

En conclusion, la majorité des ménages semblent être favorables à une relocalisation dans un site aménagé si cela signifie une amélioration de leurs conditions de vie et accès aux services de base en termes d'eau, abris, santé, protection, éducation, et sécurité et si le processus est bien planifié à l'avance avec un bon partage d'informations. **En absence de ces éléments, on peut anticiper un refus des ménages ou, comme c'est fréquemment le cas actuellement, un retour sur le site d'Adré après une relocalisation temporaire.**

## Gestion du Site (CCCM)

### Structure de Gouvernance

En termes de structure de gouvernance, aujourd'hui le site compte **quarante-deux (42) leaders communautaires, désignés sous le nom de Cheikhs**, élus pour représenter l'ensemble des ménages réfugiés. Chaque Cheikh est responsable de la coordination et de la **représentation des intérêts de 350 à 400 ménages, répartis en « blocs »** selon leur région d'origine, affiliation ethnique ou

localisation sur le site. Ces Cheikhs sont organisés en fonction des **quatre zones géographiques du site d'Adré** (Nord, Ouest, Est et Sud). Dans chaque zone, les leaders ont sélectionné un représentant principal, ainsi qu'un Cheikh des Cheikhs, chargé de représenter les intérêts de l'ensemble des résidents du site.

Pour compléter cette structure de gouvernance, divers comités ont été formés dans chaque zone du site, consolidant et renforçant les structures et comités citoyens existants bien avant la crise. **Ces comités incluent le Comité des Femmes, de Protection, des Personnes à Besoins Spécifiques (PBS), des Jeunes, de Santé, de WASH et de Salubrité.** Grâce à cette organisation, tous les acteurs humanitaires présents sur le site d'Adré peuvent désormais faciliter le partage d'informations et les campagnes de sensibilisation en collaboration avec ces comités, renforçant ainsi la responsabilité des intervenants humanitaires et l'implication active des résidents.

### Engagement de la Communauté et Mécanisme de Gestion des Plaintes

**Un peu plus de la moitié des ménages interrogés (54 %) sont informés de l'existence de réunions communautaires sur le site.** Parmi eux, une large majorité (63 %) connaît les réunions tenues par les chefs de blocs, tandis que 51 % sont au courant des réunions des comités de femmes et seulement 22 % de celles concernant les jeunes. Cette distribution indique un besoin de renforcer la sensibilisation autour des diverses initiatives et structures de gouvernance présentes sur le site. Parallèlement, **à peine 15 % des ménages sont informés de l'existence d'un système de demandes d'informations et de gestion des plaintes (MGP)**, une composante essentielle en termes de redevabilité vis-à-vis de la population déplacée. Il est impératif que ce mécanisme soit non seulement mis en place de manière effective mais aussi renforcé et promu auprès de l'ensemble de la communauté dans les meilleurs délais.

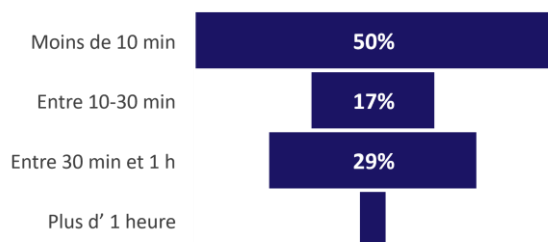
# Profilage du Site d'accueil temporaire d'Adré

## Eau, Hygiène et Assainissement (WASH)

### Approvisionnement en Eau

Sur le site d'accueil temporaire d'Adré, sept partenaires humanitaires spécialisés en WASH contribuent à l'approvisionnement en eau potable à travers la construction de plusieurs forages (9) et points d'eau tels que des réservoirs équipés de robinets (27) stratégiquement installés à travers le site. Une **majorité substantielle des ménages (69 %) indique avoir disposé de suffisamment d'eau pour couvrir leurs besoins durant les deux semaines précédant l'enquête**. Cependant, pour le 33 % des ménages interviewés, le temps total pour la collecte d'eau, y compris le déplacement aller-retour, est majeur de 30 minutes, soulignant les défis en termes de d'infrastructure et de distance pour une partie importante de la population.

Graphique 5: Temps d'attente aux points d'eau



### Assainissement et Latrines

La situation des latrines sur le site d'Adré présente des défis en termes de quantité et de fonctionnalité. D'après les données collectées par MSF Suisse en février, il y a actuellement **335 blocs** (chacun composé de deux latrines) de latrines en état de fonctionnement, avec 68 précédemment décommissionnées ou détruites. Parmi les blocs fonctionnels, **36% (120 blocs de 2 latrines soit 240 latrines) sont pleines et requièrent une vidange immédiate**. Par ailleurs, 35 % des latrines affichent un niveau de remplissage de 50 à 75 %, ce qui les place en deuxième priorité pour la vidange.<sup>3</sup> Avec une population totale estimée à 120 762 personnes (UNHCR) le **ratio individu/latrine est calculé à 170 personnes** ; ce chiffre, si

aucune mesure de vidange n'est prise au plus vite, monte rapidement à 516 personnes par latrine. Dans les deux cas, c'est un résultat alarmant par rapport au ratio maximum d'une latrine pour 20 personnes. Or, le nombre d'organisations capables de réaliser cette tâche est insuffisant. Cette problématique est corroborée tant par l'enquête auprès des ménages que par les discussions avec les résidents et les observations sur le terrain. En effet, **71 % des ménages rapportent des difficultés d'accès aux latrines, principalement dues au manque d'installations suffisantes ou à la surutilisation des structures existantes (73 %), ainsi qu'à des latrines défectueuses ou pleines (16 %)**. Ces contraintes expliquent pourquoi près d'un cinquième des répondants (**18 % optent pour la défécation à l'air libre** plutôt que l'utilisation des latrines disponibles. Cette situation est aggravée par la menace de diffusion de l'hépatite E : bien qu'elle n'ait pas encore été officiellement confirmée par les autorités sanitaires, elle représente un sérieux problème de santé publique. Pour pallier ce déficit sanitaire sur le site, la communauté a entrepris la **construction de latrines traditionnelles**, mais ces installations, souvent sans dalles ni plates-formes et couvertes de bâches pour préserver l'intimité, se remplissent rapidement et ne répondent pas aux normes d'hygiène (mauvaises odeurs), en partie à cause de l'absence de matériel de nettoyage.

### Hygiène

Les discussions communautaires ont révélé une prise de conscience générale concernant l'importance des bonnes pratiques d'hygiène, notamment le lavage des mains. **Le savon et la cendre sont les matériaux les plus utilisés**, avec quelques mentions de sel et de natron. Néanmoins, le manque d'installations adéquates, surtout à proximité des latrines traditionnelles, demeure problématique. Bien que certains ménages aient pris l'initiative d'installer ces dispositifs par eux-mêmes, la **majorité reste sans accès à des installations appropriées pour le lavage des mains**.

# Profilage du Site d'accueil temporaire d'Adré

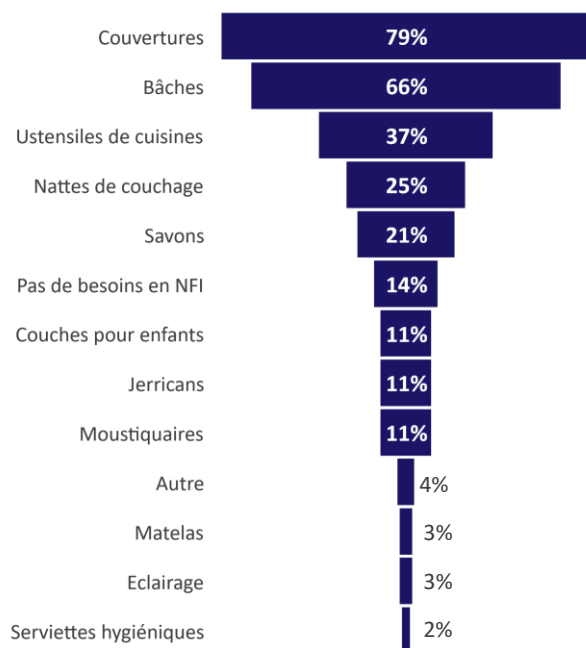
## Abris et Articles Ménagers Essentiels

### Abris

Jusqu'à présent, aucun partenaire humanitaire spécialisé dans les abris n'a distribué de tentes ou de bâches en plastique sur le site d'Adré. Cette situation s'explique par le caractère temporaire et spontané du site, destiné à accueillir les réfugiés soudanais avant leur transfert et relocalisation vers les sites aménagés dans la province du Ouaddaï, où se concentrent les efforts de la CNARR, du UNHCR et des partenaires dédiés aux abris.

En conséquence, les réfugiés ont recours à des abris de fortune, communément appelés « kournoug », et à des structures traditionnelles telles que le « rakouba ». Les matériaux pour ces abris sont généralement acquis sur le marché local ou, pour les familles les plus vulnérables sans moyens financiers, collectés dans les zones boisées éloignées du site, les

Graphique 6: Les principaux besoins en articles ménagers indiqués par les ménages (réponse multiple)



exposant ainsi à des risques de sécurité et à des tensions durant leur trajet, comme le révèlent les audits de sûreté.

Cette précarité se traduit par le fait que **70 % des ménages signalent des problèmes de convenance avec leur abri**. Le manque d'intimité est fréquemment cité (58 %) comme un problème majeur sur le site, résultant directement du type d'abri utilisé, souvent fragile et inadapté, **devant accueillir en moyenne six personnes**. En outre, 28 % des ménages rapportent héberger d'autres réfugiés nouvellement arrivés et/ou sans abri. **L'insécurité, y compris les vols et les intrusions, est également un défi significatif (signalé par 24 % des ménages confrontés à des problèmes liés aux abris)**, soulignant les enjeux de sûreté relevés lors des audits.

### Articles Ménagers Essentiels

Les besoins principaux en articles ménagers (graphique 4) identifiés par les ménages interrogés concernent principalement **l'amélioration des abris**, avec des demandes pour des couvertures (79%), des bâches (66%) et des nattes de couchage (25%), ainsi que des ustensiles de cuisine (37%). **Le savon figure également parmi les nécessités importantes pour 21% des ménages**.

Malgré seulement 2% des ménages mentionnant le besoin en serviettes hygiéniques, les **audits de sécurité ont révélé une demande récurrente de kits d'hygiène féminine** lors des discussions avec les femmes. Cette divergence peut être attribuée aux normes culturelles en place et au fait que 18% des chefs de ménage et 50% des enquêteurs étaient des hommes, ce qui pourrait expliquer les différences observées et souligne d'un côté l'importance de la ségrégation par genre des résultats mais aussi de la nécessité de toujours croiser les données recueillies lors d'une enquête pour une compréhension complète de la situation.

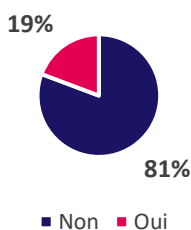
# Profilage du Site d'accueil temporaire d'Adré

## Sécurité Alimentaire

### Source de nourriture

Une grande majorité des ménages (92 %) indique que leur principale source de nourriture au cours des 30 derniers jours provient des distributions générales de vivres effectuées par les organisations humanitaires, en particulier par Acted avec le soutien du Programme Alimentaire Mondial (PAM), sur le site d'Adré. **La dépendance à l'assistance alimentaire est marquée, étant donné que seulement 6 % des ménages rapportent s'approvisionner sur les marchés locaux**, qu'ils soient situés à l'intérieur ou à l'extérieur du site. Le panier alimentaire standard du PAM<sup>4</sup> fourni mensuellement à chaque ménage est considéré de bonne qualité par 86 % des ménages interrogés. Cependant, **seulement 19 % des ménages estiment que la quantité reçue couvre les besoins de l'ensemble du ménage pour tout le mois**, soulignant une insuffisance en termes de quantité distribuée.

**Graphique 7: Proportion des ménages qui estiment que la quantité de vivres reçues est suffisante**



### Malnutrition

Durant la dernière distribution alimentaire menée sur le site, Acted a également procédé à la collecte de données concernant la malnutrition chez les enfants âgés de 6 à 23 mois. Sur un total de 9 404 enfants évalués, 6% (soit 551 enfants) ont été diagnostiqués avec une malnutrition aiguë grave (MAG), un autre 6% (soit 590) avec une malnutrition aiguë modérée (MAM), et 0.4% (39) avec un syndrome d'absorption intestinale anormale (MAS). Pour les cas de MAG, les mères ont reçu le supplément nutritionnel Plumpy'Dose<sup>5</sup>, accompagné d'une campagne de sensibilisation. Les enfants atteints de MAS ont été immédiatement orientés vers les cliniques de MSF pour une prise en charge spécialisée.

## Marchés et Approvisionnement Alimentaire

Une majorité des ménages (68 %) attestent de la présence de marchés alimentaires opérationnels au sein du site, offrant une certaine variété de produits. Cependant, près de la moitié d'entre eux (42 %) indiquent qu'ils ne parviennent pas à trouver tous les produits alimentaires nécessaires sur place. **Les articles alimentaires fréquemment cités comme étant les plus nécessaires et actuellement indisponibles, tant dans l'aide fournie que sur les marchés locaux, comprennent le riz (63 %), la farine (61 %), et le sucre (61 %).**

### Moyens de subsistance

Au Soudan, **49 % des ménages se consacraient à des activités considérées comme non qualifiées**, telles que l'agriculture (15 %), la gestion de foyers (14 %) et le travail domestique (20 %). Par ailleurs, une portion substantielle (**37 %**) de la population s'engageait dans des emplois qualifiés, y compris les enseignants (9 %), les commerçants (9 %), les agronomes (7 %), et les étudiants (5 %), sans oublier d'autres professions spécialisées comme les ingénieurs, médecins et psychologues.

Les participants aux FGD ont tous rapporté des difficultés à maintenir leurs professions et sources de revenu antérieures une fois installés sur le site d'Adré. **Les barrières linguistiques, le manque d'espaces cultivables et le déficit de capital constituent les principaux obstacles** empêchant les ménages de continuer leurs activités économiques précédentes, les forçant à se rabattre sur des options moins avantageuses telles que **la fabrication de briques, le soutien aux projets de construction et la vente de marchandises sur les marchés.**

Enfin, les échanges avec les femmes lors des audits de sureté ont révélé que de **nombreuses femmes, devenues veuves ou responsables de famille suite à la crise, gèrent seules la charge familiale**, les exposant à davantage de risques.

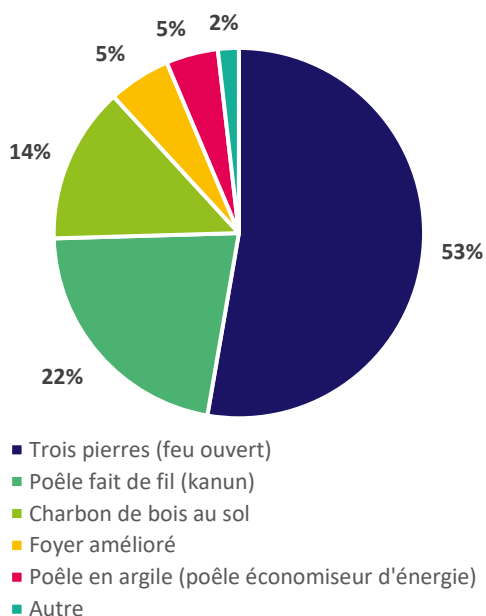
# Profilage du Site d'accueil temporaire d'Adré

## Environnement

Le **bois de chauffe et le charbon sont les principales sources d'énergie pour la cuisson et l'éclairage**, utilisés respectivement par 80 % et 46 % des ménages sur le site (choix multiple). Bien que 41 % des familles achètent leur combustible sur le marché, une majorité (**56 %**) **préfère le ramasser dans la brousse dehors du site**. La collecte de ces matériaux est principalement effectuée par les femmes et les jeunes filles (95 %), et **58 % des ménages rapportent devoir effectuer cette collecte trois fois ou plus par semaine**, accroissant ainsi les risques et les vulnérabilités pour ces groupes. En effet, **26 % des ménages ont signalé des incidents liés à la protection durant la collecte de bois, en particulier des confrontations avec des membres de la communauté hôte et des agents des eaux et forêts**, comme mentionné lors des FGD avec les femmes.

La technique de cuisson la plus répandue demeure le **foyer à trois pierres (53%)**, suivi du « kanum », un poêle fait de fils (22%).

Graphique 8: Equipements de cuisson les plus répandus sur le site



## Protection et Education

### Protection

Une large majorité des ménages interrogés (83 %) indiquent ne pas avoir connaissance d'incidents de protection majeurs sur le site durant les deux semaines précédant l'enquête. Cependant, parmi ceux qui ont signalé des incidents, des braquages (rapportées par 10 ménages) et la violence domestique (6 ménages) sont les plus fréquemment évoquées.

Les audits de sûreté, réalisés simultanément par les équipes d'Acted, incluent des discussions avec et entre les femmes, fournissant des informations qualitatives supplémentaires. Il apparaît que les femmes et les filles sont particulièrement vulnérables sur le site, faisant face à diverses formes de violence et d'exploitation. **Bien que les incidents de violence basée sur le genre (VBG) soient rapportés, ils sont souvent sous-déclarés en raison des barrières culturelles et de la stigmatisation.** La crainte de représailles et l'absence de mécanismes de signalement confidentiels et accessibles aggravent cette situation. De plus, il manque des espaces dédiés pour que les femmes puissent se réunir et se soutenir mutuellement dans toutes les zones du site, ce qui limite leur possibilité de partager leurs expériences et d'accéder à des services de soutien appropriés.

### Enfants et travail des mineurs

Le travail des enfants est une préoccupation majeure dans l'ensemble du site. Comme souligné lors des audits de sûreté, **les enfants sont fréquemment observés participant à des activités économiques, telles que la fabrication de briques, le transport de marchandises, et la vente sur les marchés. Ils sont souvent vus dans des endroits risqués, tels que les routes et les zones de construction, augmentant le risque d'accidents et d'exploitation.** Les FGD ont révélé que le manque d'espaces de jeux sûrs et appropriés limite les opportunités de

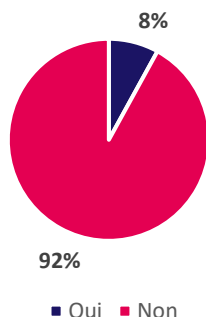
# Profilage du Site d'accueil temporaire d'Adré

développement sain et sécurisé pour les enfants. Cette absence d'infrastructures adaptées aux enfants contribue à leur présence accrue dans les environnements de travail.

## Education

Presque la **totalité des enfants (92%) issus des ménages interrogés ne fréquentent aucune école ni structure éducative, à l'exception de quelques écoles coraniques présentes sur le site ou dans la ville d'Adré**. De même, une absence de partenaires travaillant dans l'Education a été soulignée par tous les participants de FGD qui soulignent que cette absence d'opportunités éducatives représente une préoccupation majeure pour l'avenir des enfants du site, déjà exposés à de grandes vulnérabilités comme expliqué dans le chapitre précédent.

Graphique 9: Proportion d'enfants issus des ménages ne fréquentant aucune structure éducative



Parmi les recommandations principales de l'audit de sécurité il y a en effet le besoin de créer d'espaces sécurisés pour les enfants, afin de baisser les risques de travail infantile et la mise en place d'initiatives d'éducation d'urgence pour les enfants afin d'éviter une déscolarisation trop longue. Il convient cependant de noter que **des initiatives éducatives communautaires ont vu le jour**, à l'exemple de la zone Nord du site, où d'anciennes étudiantes de l'université d'El-Geneina, avec le soutien des leaders locaux, ont mis en place un petit centre éducatif. Ce centre accueille actuellement entre 100 et 150 enfants par jour, encadrés par des bénévoles, qui nécessitent une aide supplémentaire de la part des acteurs humanitaires.

## Santé

Actuellement, sur le site d'Adré, six partenaires collaborent dans les secteurs de la santé et de la nutrition, comme indiqué dans l'Annexe IV.

**Des services diversifiés de santé et nutrition sont accessibles tant pour les réfugiés que pour la communauté hôte** : les cliniques du site offrent des soins primaires, des consultations pour adultes et enfants, des programmes de nutrition, et des suivis prénataux.

Des structures comme MSF France collaborent avec le Ministère de la Santé pour fournir des services spécialisés tels que l'hospitalisation et les urgences pédiatriques, ainsi que le soutien à la maternité pour les accouchements sans complications. Au niveau de l'Hôpital général, il y a un appui pour les urgences chirurgicales et traumatologiques, et un soutien étendu à la maternité, incluant les accouchements complexes et les césariennes.

Une assistance médicale et psychosociale est mise à disposition pour les victimes de violences sexuelles, disponible à la fois dans les cliniques du site et au niveau local d'Adré.

Il est à noter que la majorité des résidents (77 %) sont informés des services de santé disponibles, tels que l'Hôpital général, les centres de santé, et les cliniques. Par ailleurs, 38 % de la population est consciente de la présence de **guérisseurs et de sage-femmes traditionnelles, une alternative privilégiée par presque la moitié (47 %) des ménages**. Cette tendance est due à un déficit généralisé de services maternels, une situation soulignée par les experts médicaux locaux.

# Profilage du Site d'accueil temporaire d'Adré

## Conclusions

La situation humanitaire sur le site d'accueil temporaire d'Adré démontre des défis et besoins multisectoriels urgents, notamment dans les secteurs de l'alimentation, l'hygiène, le logement/AME et l'éducation.

L'extrême **dépendance à l'aide alimentaire**, avec 92 % des ménages s'appuyant sur les distributions alimentaires humanitaires, illustre le besoin critique de diversifier les sources alimentaires et de renforcer les opportunités économiques pour les réfugiés. Cette situation met en évidence une vulnérabilité accrue et une insécurité alimentaire qui pourraient s'aggraver sans interventions ciblées et durables de la part de la communauté humanitaire.

En matière d'**hygiène et d'assainissement**, le site d'Adré fait face à une **pénurie de latrines fonctionnelles, aggravée par un entretien insuffisant des installations existantes**. Cette carence entraîne des risques sanitaires majeurs, compromettant la santé publique et la dignité des individus. Il est impératif de prioriser la construction et la maintenance de ces installations pour prévenir les maladies et améliorer les conditions de vie.

L'**éducation** des enfants réfugiés est également un défi majeur. La majorité des enfants ne bénéficient pas d'accès à l'éducation formelle ou non formelle, ce qui les prive de développement essentiel et d'opportunités futures. Cette absence d'infrastructures éducatives et de programmes adaptés nécessite une attention urgente pour éviter notamment le problème du travail des enfants, pratique déjà largement observée sur le site.

Par ailleurs, la question de **relocalisation** est aussi cruciale. Bien que la majorité des ménages aspire à un déplacement vers des installations mieux équipées, les lacunes en matière de planification, de communication et de fourniture de services essentiels dans les nouveaux sites constituent des obstacles considérables. Il est vital de mettre en place des

stratégies de relocalisation réfléchies et bien organisées pour assurer un transfert informé, digne et volontaire, éviter d'accroître la vulnérabilité des résidents et maximiser les bénéfices de telles mesures.

Face à ces enjeux, la nécessité d'une **intervention humanitaire coordonnée** et renforcée apparaît fortement. Les acteurs humanitaires doivent travailler de concert avec les communautés locales et les autorités pour élaborer et mettre en œuvre des réponses intégrées qui répondent aux besoins immédiats et envisagent des solutions à long terme. Cela implique un engagement et une responsabilité partagés entre toutes les parties prenantes, ainsi qu'une approche holistique et adaptative pour répondre efficacement aux multiples facettes de la crise humanitaire.

En conclusion, la situation au site d'Adré appelle à une action urgente et soutenue de la part de la communauté internationale, des organisations humanitaires et du gouvernement tchadien. Seule une réponse bien coordonnée et multidimensionnelle peut améliorer de manière significative les conditions de vie des réfugiés et répondre de manière adéquate aux défis complexes auxquels ils sont confrontés. Il est impératif de continuer à surveiller la situation, d'évaluer régulièrement les besoins et de s'adapter aux circonstances changeantes pour garantir une aide efficace et pertinente aux personnes en besoin.

# Profilage du Site d'accueil temporaire d'Adré

## Annexe I : Outil d'évaluation quantitative

Bonjour et merci de prendre le temps de participer à cette entrevue. Je m'appelle XXX et je travaille pour ACTED, une organisation internationale qui intervient principalement dans des activités humanitaires au Tchad. Nous menons des entretiens pour mieux comprendre les conditions de vie, les services disponibles, les besoins et les lacunes de la population vivant sur ce site. Les informations collectées seront utilisées pour soutenir les activités d'ACTED : ACTED n'a pas la capacité d'assurer la fourniture d'une assistance supplémentaire, mais diffusera les données collectées pour plaider en faveur de cette assistance. Votre expérience peut nous aider à identifier les besoins prioritaires de votre communauté et la situation des résidents du site. Vos réponses seront confidentielles et ne seront pas nommément attribuées dans le rapport. Merci pour votre temps ! Êtes-vous prêt à continuer ? Si non, Pas de problème, merci quand même pour votre temps.

### Info Générale

Zone : Sélectionnez la zone (Nord, Sud, Ouest, Est)  
 Numéro d'enregistrement du ménage (carte UNHCR) : Texte  
 Êtes-vous le chef de ménage ? (Oui, Non, Je ne peux pas confirmer)  
 Si non, quel est votre lien de parenté ? (Époux/épouse, Fils, Fille, Père, Mère, Autre: précisez)  
 Si non, souhaitez-vous répondre à l'enquête à la place du chef du ménage ? (Oui, Non, Je ne peux pas confirmer)  
 Âge : Numéro (Si mineur de 18 ans, arrêtez l'enquête)  
 Sexe du chef de ménage ou de son remplaçant : (Masculin, Féminin)  
 Origine ethnique : Texte  
 Niveau d'éducation le plus élevé obtenu : (Aucun, Primaire, Secondaire, Université, Cours professionnels, Autre: précisez)  
 Profession au Soudan : (Enseignants, Psychologues/assistants sociaux, Traducteurs, Médecins, Sages-femmes, Infirmiers, Ingénieurs, Agronomes, Autre: précisez, Ne sait pas / ne veut pas répondre)

### Démographie et Vulnérabilités

Nombre de personnes dans le ménage : Nombre  
 Nombre de femmes dans le ménage : Nombre  
 Nombre d'hommes dans le ménage : Nombre  
 Difficultés à réaliser les actions suivantes : Voir (Nombre), Entendre (Nombre), Marcher ou monter des marches (Nombre), Se souvenir ou se concentrer (Nombre), Prendre soin de soi (Nombre), Communiquer (Nombre)  
 Individus atteints d'une maladie chronique dans le ménage : Numéro  
 Femmes enceintes dans le ménage : Numéro  
 La cheffe de ménage est-elle enceinte ? (Oui, Non, Je ne peux pas confirmer)  
 Femmes allaitantes dans le ménage : Numéro  
 La cheffe de ménage est-elle une femme allaitante ? (Oui, Non, Je ne peux pas confirmer)  
 Enfants séparés de leurs parents/tuteurs légaux dans le ménage : Numéro  
 Individus avec un espace de vente sur le marché : Numéro  
 Hébergement d'autres réfugiés : (Oui, Non, Je ne peux pas confirmer)  
 Si oui, combien ? Numéro  
 Ces ménages sont-ils membres de votre famille ? (Oui, Non, Je ne peux pas confirmer)

### Mouvements et Intentions de Population

Nationalité : (Tchadien, Soudanais, Autre: précisez, Ne sait pas / ne veut pas répondre)  
 Pays de provenance : (Soudan, Autre: précisez, Ne sait pas / ne veut pas répondre)  
 Attente de membres de la famille devant vous rejoindre : (Oui, Non, Je ne peux pas confirmer)  
 Si oui, combien de personnes ? Numéro  
 Région d'origine au Soudan : (Nord Darfour, Ouest Darfour, Darfour

Central, Autre: précisez, Ne sait pas / ne veut pas répondre)  
 Village / ville d'origine : Texte  
 Raison principale de l'installation dans le site d'Adre : (Regroupement familial, Sécurité, Accès aux services, etc., Autre: précisez, Ne sait pas / ne veut pas répondre)  
 Séjour préalable dans un établissement avant d'arriver sur ce site : (Oui, Non, Je ne peux pas confirmer)  
 Si oui, nom de l'emplacement : Texte  
 Durée du séjour : Texte  
 Raison du départ de cet endroit : Texte  
 Intention de quitter le lieu actuel : (Oui, Non mais espère partir, Non prévoit de rester, Autre: précisez)  
 Si oui, quand envisagez-vous de partir ? (Dans le mois, 1-3 mois, 4-6 mois, Plus de 6 mois)  
 Si oui, pourquoi ? (Manque d'assistance, Retrouver la famille, Insécurité, etc., Autre: précisez, Ne sait pas / ne veut pas répondre)  
 Destination envisagée : (Aire d'origine, Autre ville/village, Autre site au Chad, etc., Autre: précisez)  
 Favorable à la relocalisation par CNARR et HCR ? (Oui, Non, Je ne peux pas confirmer)  
 Si oui, raisons de la favorabilité à la relocalisation : (Sécurité, Retrouver de la famille, Accès aux services, etc., Autre: précisez, Ne sait pas / ne veut pas répondre)  
 Si non, raisons de la non-favorabilité à la relocalisation : (Proximité du lieu d'origine, Attente de famille, Inconnu des sites, etc., Autre: précisez, Ne sait pas / ne veut pas répondre)  
 Information sur le processus de relocalisation : (Oui, Non, Je ne peux pas confirmer)  
 Demande pour être relocalisé : (Oui, Non, Je ne peux pas confirmer)  
 Demande reçue favorablement : (Oui, Non, Je ne peux pas confirmer)  
 Source d'information sur les relocalisations : (CNARR, UNHCR, OMI, Organisation humanitaire, Autre: précisez, Ne sait pas / ne veut pas répondre)  
 Qualité des informations reçues pour décision éclairée : (Oui, Non, Je ne peux pas confirmer)

### WASH

Principale source d'eau utilisée par votre ménage : (Forage, Eau amenée par camion, Eau de pluie, Cours d'eau ou Lac, Autre: précisez)  
 Traitement de l'eau (si eau de pluie ou cours d'eau) : (Oui, Non, Je ne peux pas confirmer)  
 Suffisance d'eau au cours des 2 dernières semaines : (Oui, Non, Je ne peux pas confirmer)  
 Principaux défis d'accès à l'eau : (Distance, Long temps d'attente, Pas de contenants, Manque de carburant, Structure endommagée, Eau insuffisante, Qualité de l'eau, Autre: précisez, Ne sait pas / ne veut pas répondre)  
 Interruption de l'approvisionnement en eau : (Oui, Non, Je ne peux pas confirmer)  
 Temps total pour collecter l'eau : (Moins de 10 min, 10-30 min, 30 min à 1 h, Plus d'1 heure)  
 Tensions ou conflits aux points d'eau : (Oui, Non, Je ne peux pas confirmer)  
 Description du problème (si tension ou conflit) : Texte  
 Outils de collecte d'eau : (Bidon, Seau, Fût, Autre: précisez)  
 Moyens de stockage de l'eau : (Grand vase, Jarre, Trou dans le sol avec Bâche, Autre: précisez)  
 Type de latrines accessibles : (Familiale, Communautaires, Pas de latrines, défécation en plein air sans zone précise, défécation en plein air dans un lieu prédéfini)  
 Type de structure des latrines : (Fosse avec béton armé, Latrine à dalle en plastique, Fosse sans dalle, Autre: précisez)  
 Difficultés d'accès aux latrines : (Oui, Non, Je ne peux pas confirmer)  
 Problèmes d'accès aux latrines : (Pas assez de latrines,

# Profilage du Site d'accueil temporaire d'Adré

Fonctionnement/plein, Pas propres/hygiéniques, Pas séparées par genre, Trop éloignées, Difficile d'accès, Dangereux, Autre: précisez, Ne sait pas / ne veut pas répondre)

## Abri et NFI (Articles Non Alimentaires)

Type d'abri actuel : (Rakouba, Kournoug, Structure semi-permanente, Bâtiments inachevés, Aucun, Autre: précisez, Ne sait pas / ne veut pas répondre)

Problèmes d'adéquation avec l'abri : (Oui, Non, Je ne peux pas confirmer)

Problèmes spécifiques avec l'abri : (Manque d'intimité, Fragilité, Sécurité, Accessibilité, Pas d'éclairage, Pas de refroidissement, Surpeuplement, Mauvais état, Problèmes d'hygiène, Aucun problème, Autre: précisez)

Matériaux pour améliorer la durabilité de l'abri : (Oui, Non, Je ne peux pas confirmer)

Matériaux fournis : (Bâches, Pailles, Nattes végétales, Outils, Aucun, Autre: précisez)

Besoins en NFI : (Pas de besoins, Bâches, Couvertures, Nattes de couchage, Matelas, Couches, Serviettes hygiéniques, Jerricans, Ustensiles de cuisine, Savons, Éclairage, Moustiquaires, Autre: précisez, Ne sait pas / ne veut pas répondre)

## Gestion des sites (CCCM)

Arrivée de nouveaux ménages : (Oui, Non, Je ne peux pas confirmer)

Nombre de nouveaux ménages : Nombre

Nouveaux ménages sans abri : (Oui, Non, Je ne peux pas confirmer)

Connaissance des services sur le site : (Oui, Non, Je ne peux pas confirmer)

Services connus : (Santé, CCCM, WASH, Abris/NFI, Protection, Éducation, Sécurité alimentaire, Autre: précisez, Ne sait pas / ne veut pas répondre)

Connaissance des réunions communautaires : (Oui, Non, Je ne peux pas confirmer)

Types de réunions connues : (Cheikhs, Femmes, Protection, WASH, Leaders religieux, Santé, Jeunes, Autre: précisez, Ne sait pas / ne veut pas répondre)

Participation aux comités : (Oui, Non, Je ne peux pas confirmer)

Comités de participation : (Femmes, Jeunes, PBS, Protection, Santé, Salubrité, Eau, Autre: précisez, Ne sait pas / ne veut pas répondre)

Participation aux réunions : (Oui, Non, Je ne peux pas confirmer)

Connaissance du système MGP : (Oui, Non, Je ne peux pas confirmer)

Facilité d'utilisation du MGP : (Oui, Non, Je ne peux pas confirmer)

Problèmes avec le MGP : (Oui, Non, Je ne peux pas confirmer)

Types de problèmes avec le MGP : (Langue, Genre, Accessibilité, Autre: précisez, Ne sait pas / ne veut pas répondre)

Confidentialité des plaintes : (Oui, Non, Je ne peux pas confirmer)

Traitement approprié des plaintes : (Oui, Non, Je ne peux pas confirmer)

Retour sur les plaintes déposées : (Oui, Non, Je ne peux pas confirmer)

Délai de réponse aux plaintes : (Immédiat, Quelques heures, 1 à 5 jours, 5 à 10 jours, Plus de 10 jours, Satisfait, Non satisfait, Je ne peux pas confirmer)

## Sécurité alimentaire et moyens de subsistance

Principale source de nourriture : (Distribution générale, Distribution privée, Marchés dans le site, Marchés locaux, Famille/amis, Nourriture de l'origine, Autre: précisez, Ne sait pas / ne veut pas répondre)

Types d'assistance alimentaire : (Aucune, Pain, Repas préparés, Paniers PAM, Rations sèches, Repas chauds, Bons, Espèces, Autre: précisez, Ne sait pas / ne veut pas répondre)

Distributeur de l'assistance : (Autorités locales, Agence ONU, ONG, Résidents, Autre: précisez, Ne sait pas / ne veut pas répondre)

Régularité de la distribution : (Quotidienne, Hebdomadaire, Tous les quinze jours, Mensuelle, Bimestrielle, Autre: précisez, Ne sait pas / ne veut pas répondre)

Qualité de l'assistance alimentaire : (Oui, Non, Je ne peux pas confirmer)

Suffisance de l'assistance alimentaire : (Oui, Non, Je ne peux pas confirmer)

Existence de marchés fonctionnels : (Oui, Non, Je ne peux pas confirmer)

Temps d'accès au marché : (Moins de 15 min, 15-30 min, 30 min-1 h, Plus d'1 heure)

Disponibilité des articles alimentaires nécessaires : (Oui, Non, Je ne peux pas confirmer)

Indisponibilité d'articles alimentaires : (Oui, Non, Je ne peux pas confirmer)

Principaux articles alimentaires manquants : (Pain, Farine, Riz, Lentilles, Huile, Fèves, Sucre, Sel, Œufs, Légumes frais, Haricots en conserve, Pâte de tomate, Biscuits, Dattes, Autre: précisez, Ne sait pas / ne veut pas répondre)

## Protection et sécurité

Incidents de protection dans le site : (Oui, Non, Je ne peux pas confirmer)

Type d'incident de protection : (Vol, Braquage, Meurtre, Armes blanches, Armes à feu, Violence domestique, Attaque physique, Agression sexuelle, Conflits intercommunautaires, Violences des forces de sécurité, Autre: précisez, Ne sait pas / ne veut pas répondre)

Accidents subis par un membre du ménage : (Accident de route/véhicule, Chute dans un trou, Accident domestique, Blessures dues à un mauvais éclairage, Autre: précisez, Aucun)

Incidents d'incendie dans le ménage : (Oui, Non, Je ne peux pas confirmer)

Système de lutte contre les incendies : (Avec du sable, Avec de l'eau, Non, Ne sait pas / ne veut pas répondre, Aucun)

Formation sur la sécurité incendie : (Oui, Non mais reçu il y a plus de 3 mois, Jamais reçu)

Connaissance d'une entité en cas d'incendie : (Oui, Non, Je ne peux pas confirmer)

## Santé

Connaissance des installations de santé : (Oui, Non, Je ne peux pas confirmer)

Type d'installation de santé connue : (Hôpital, CSHP, Médecine traditionnelle, Clinique, Clinique mobile, Centre de santé, Centre de référence, Centre nutritionnel, Pharmacie, Autre: précisez, Ne sait pas / ne veut pas répondre)

Temps d'accès à l'établissement de santé : (Moins de 10 minutes, 10-30 minutes, 30 minutes à 1 heure, Plus d'1 heure)

Barrières d'accès aux services de santé : (Oui, Non, Je ne peux pas confirmer)

Principale barrière pour accéder aux soins : (Manque d'infos, Pas de médicaments, Refus du traitement, Pas de traitement disponible, Établissement trop éloigné, Pas de transport, Autre: précisez, Ne sait pas / ne veut pas répondre)

Présence de guérisseurs traditionnels : (Oui, Non, Je ne peux pas confirmer)

Présence de femmes accoucheuses traditionnelles : (Oui, Non, Je ne peux pas confirmer)

Existence de pharmacies privées : (Oui, Non, Je ne peux pas confirmer)

Présence d'un centre de soins pour personnes âgées : (Oui, Non, Je ne peux pas confirmer)

Services de santé mobiles disponibles : (Oui, Non, Je ne peux pas confirmer)

# Profilage du Site d'accueil temporaire d'Adré

## Éducation

Fréquentation régulière de l'école par les filles : (Oui, Non, Je ne peux pas confirmer)

Raison principale pour la non-fréquentation de l'école par les filles : (École fermée, Pas d'écoles, Frais scolaires, Besoin de travailler, Faim, Zone dangereuse, Pas de fournitures, Problèmes de menstruation, Barrière linguistique, Autre: précisez)

Type de structure scolaire fréquentée : (École publique, École temporaire, Cours communautaires, Écoles coraniques, Autre: précisez)

Fréquentation régulière de l'école par les garçons : (Oui, Non, Je ne peux pas confirmer)

Raisons pour la non-fréquentation de l'école par les garçons : (École fermée, Pas d'écoles, Frais scolaires, Besoin de travailler, Faim, Zone dangereuse, Pas de fournitures, Barrière linguistique, Autre: précisez)

Type de structure scolaire fréquentée par les garçons : (École publique, École temporaire, Cours communautaires, Écoles coraniques, Autres)

Temps d'accès à l'établissement éducatif : (Moins de 20 minutes, 20-40 minutes, 40 minutes à 1 heure, Plus d'1 heure)

Abandon scolaire : (Oui, Non, Je ne peux pas confirmer)

Raison principale de l'abandon scolaire : (Pas d'écoles, Fermeture des écoles, Plus de places, Pas d'enseignants, Pas de transport, Parents préfèrent enfants à la maison, Manque de fournitures, Problème d'alimentation, Problème de santé, Autre: précisez)

Nombre d'enfants n'ayant jamais fréquenté l'école formelle : Numéro

## Environnement

Principales sources de combustible : (Charbon de bois, Bois, Tiges de maïs/sorgho, Autre: précisez)

Procédure d'approvisionnement en combustible : (Achat au marché, Ramassage dans la brousse, Distribution ONG, Autre: précisez)

Collecteurs de combustible dans le ménage : (Femmes, Hommes, Filles, Garçons)

Temps nécessaire pour la collecte du combustible : (0-30 min, 30 min-1 h, Plus de 1h)

Fréquence de collecte du combustible : (Moins d'une fois par semaine, Une fois, Deux fois, Trois fois, Plus de trois fois)

Incidents de protection lors de la collecte de combustible : (Oui, Non, Ne sait pas)

Type d'incidents lors de la collecte de combustible : (Précisez)

Équipement de cuisson utilisé : (Charbon de bois au sol, Poêle en argile, Poêle fait de fil, Trois pierres, Foyer amélioré, Autre: précisez)

## Besoins prioritaires

Plus grand besoin affectant le ménage : (Accès à la nourriture, Sécurité, Éducation, Abri, Emploi, Eau, NFI, Soins de santé, Documentation civile, Appui juridique)

Fin de l'enquête

Remerciez le chef du ménage pour le temps et les informations fournies.

Enregistrez la localisation GPS du ménage interviewé.

# Profilage du Site d'accueil temporaire d'Adré

## Annexe II : Trame de questionnement des discussions de groupe focalisées (FGD)

Date

Lieu

Nom du modérateur

Heure de début et de fin

### Instructions pour le facilitateur :

- Enregistrez les points de discussion, y compris les citations notables (ou assurez-vous de désigner un membre de votre équipe pour prendre des notes)
- Présentez-vous et présentez l'objectif de la DG comme ci-dessous, et demandez aux participants de donner leur consentement pour participer à la DG. Garantir la confidentialité des informations qui seront recueillies
- Si vous avez l'intention de prendre des photos, demandez le consentement des participants
- Veillez à donner aux participants le temps nécessaire pour exprimer leur point de vue après une question. Ne précipitez pas le DG.
- Assurez-vous que tout le monde participe et se sente à l'aise pour exprimer une opinion même si elle diffère de celle de la majorité

### Introduction

Je m'appelle XXXXX et je travaille pour ACTED, une organisation internationale française qui intervient principalement dans des activités humanitaires au Tchad. Nous menons ce focus groupe pour mieux comprendre les conditions de vie, les services disponibles, les besoins et les lacunes de la population vivant sur ce site. Les informations collectées seront utilisées pour soutenir les activités d'ACTED : ACTED n'a pas la capacité d'assurer la fourniture d'une assistance supplémentaire, mais diffusera les données collectées pour plaider en faveur de cette assistance. Votre expérience peut nous aider à identifier les besoins prioritaires de votre communauté et la situation des résidents du site. Vos réponses seront confidentielles et ne seront pas nommément attribuées dans le rapport. Votre participation à cette discussion ne présente aucun avantage direct pour vous. Si cela vous met mal à l'aise, vous êtes libre de refuser de participer maintenant ou à tout moment pendant la discussion. Vous pouvez également choisir de ne répondre à aucune des questions. Veuillez m'arrêter à tout moment pendant l'entretien si vous avez des questions ou des préoccupations. Si vous avez des questions ou des préoccupations concernant cette étude ou votre entretien, veuillez contacter \_\_\_\_\_ . Est-il possible de commencer ?

### Participants

Demander aux participantes de se présenter. Merci de noter le nombre total de participantes ci-dessous

- Total Participants : \_\_\_\_\_
- Femmes <19 ans (spécifier le nombre) \_\_\_\_\_
- Femmes 20-24 ans (spécifier le nombre) \_\_\_\_\_
- Femmes 25-49 ans (spécifier le nombre) \_\_\_\_\_
- Femmes 50 ans et + (spécifier le nombre) \_\_\_\_\_

### Questions

N.B: Rappeler vous de noter les éléments importants et citations marquantes

#### WASH

##### Utilisation des latrines

Quel endroit les membres de votre famille font leurs besoins ? Vous et les membres de votre famille avez-vous l'habitude de faire vos besoins à l'air libre ? Si oui, pourquoi ? La défécation à l'air libre est-elle due à un manque de latrines, latrines pleines ou parce que les gens ne veulent tout simplement pas utiliser les latrines ou manque de sensibilisation à l'hygiène ?

##### Lavage des Mains

Savez-vous pourquoi il est important de se laver les mains ? Quels sont les moments clés de lavage de main que vous connaissez ? Avec quoi l'avez-vous les mains ? Comment obtenez-vous généralement le savon pour votre ménage ? Avez-vous un dispositif de lavage de main ?

# Profilage du Site d'accueil temporaire d'Adré

## Annexe II : Trame de questionnement des *focus group discussions* (FGD)

### Eau

Avez-vous de difficultés d'accès à l'eau potable ? Si oui, lesquelles ? La quantité d'eau que vous consommez par jour est-elle suffisante ? Que faites-vous de l'eau avant de la boire ? Avez-vous rencontré de problèmes au point-d'eau (harcèlement, violence physique, agression sexuelle, etc.)?

### **Sécurité Alimentaire**

#### Disponibilité alimentaire

Trouvez-vous sur le marché tous les produits alimentaires dont vous avez besoin ? Sinon, quels sont ces produits que vous voulez et qui ne sont actuellement pas disponibles sur le marché ? Quels produits alimentaires spécifiques dont les prix sont augmentés significativement sur le marché ? combien de fois mangez-vous par jour ? Qu'est-ce que vous faites quand vous n'avez pas assez à manger ? Avez-vous déjà compté sur les voisins, amis et familles ? Avez-vous déjà réduit le nombre de repas pour permettre aux enfants/jeunes de se nourrir ?

#### Moyens de subsistance

Quelles sont les sources de revenu de votre ménage ? combien de membres de votre ménage participent à la charge familiale ?

#### Stratégies de subsistance

Avant votre déplacement pour Adré, quelles sont les activités de subsistance que les femmes et les hommes participaient ? Est-ce qu'ils continuent toujours à travailler actuellement ? Sinon, à quoi s'engagent-ils actuellement ? (le cas échéant). Est-ce qu'il y a des activités qu'ils ne faisaient pas avant et s'adonnent actuellement ?

#### Contexte de vulnérabilité

Quels sont les chocs et dangers qui ont négativement impacté votre sécurité de subsistance ces derniers mois ? Par exemple : Inflation, Inondations, Sécheresse, Conflit, Insécurité politique, parasites/maladies. A qui demandez-vous de l'aide pour résoudre ces problèmes ?

#### Capital Social

Sur quels réseaux de soutien social (ONG, Etat, Associations et personnes bonne volonté, etc.) les membres de la communauté comptent-ils actuellement ? Quel type d'assistance les membres de la communauté reçoivent-ils de ces réseaux ?

#### Cohésion sociale

Quelle relation entretenez-vous avec la communauté hôte (bonne, neutre ou mauvaise) ? S'il y a eu de conflits, quelles étaient les causes ?

### **Environnement**

Quelles sont vos principales sources de combustible pour la cuisson ? Où procurez-vous ? Quelles sont les préoccupations ou les problèmes rencontrés lors de l'approvisionnement en combustible.

### **Relocalisation**

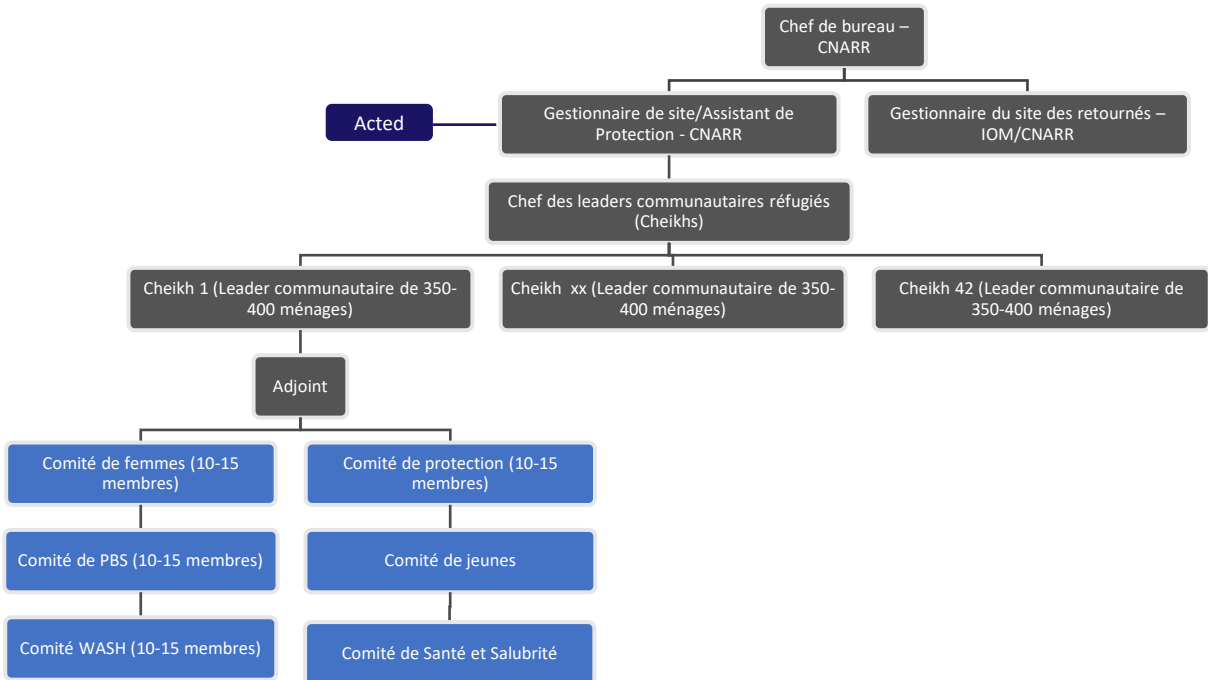
Que pensez-vous de la relocalisation en cours des ménages dans les sites aménagés ? Etes-vous consentants ? Est-ce que les conditions mises en place pour la relocalisation vous conviennent-elles ? Etes-vous sensibilisés sur le processus de relocalisation en cours ? Que voulez-vous qu'on améliore pour la relocalisation ? Les moyens de transport mis à votre disposition sont-ils aussi adaptés aux PBS ?

### **Notes finales**

Discussion ouverte sur les points importants pas mentionnés pendant le FGD. Nous sommes à la fin de notre entretien, merci pour votre temps !

# Profilage du Site d'accueil temporaire d'Adré

## Annexe III : Organigramme de la structure de gouvernance du site d'Adré



# Profilage du Site d'accueil temporaire d'Adré

## Annexe IV : Matrice simplifié 4W des acteurs opérant sur le site d'Adré

Secteurs	Partenaires
Gestion du site (CCCM)	CNARR
	Acted
	UNHCR
	OIM
	ACF
WASH (Water, Sanitation, and Hygiene)	CICR/CRT/CRL
	MSF Suisse
	SAHKAL
	Solidarités International
	Concern Worldwide
	MSF France
	IRC
Abri et NFIs	Solidarités International
	ADRAH
	SAHKAL
Logistique	HI/Atlas logistique
Protection	APLFT
	ADRAH
	CRT/UNICEF
	HIAS
	CICR/CRT
	UNCHR
Santé/Nutrition	Alima
	MSF Suisse
	MSF France
	ACF
	IRC
Sécurité alimentaire	PUI
	PAM
	Acted